

Arbeten utförda 2002-2013

Kvarndala gård

Malmö Förskönings- och Planteringsförenings insatser gällande Kvarndala gård

*Fastigheten Västra Klagstorp 11:70 i Malmö stad
Skåne län*



Malmö Museer
Kulturarvsenheten
Rapport 2013:008

Carola Lund och Maria Johansson



Arbeten utförda 2002-2013

Kvarndala gård

Malmö Förskönings- och Planteringsförenings insatser gällande Kvarndala gård

*Fastigheten Västra Klagstorp 11:70 i Malmö stad
Skåne län*

Malmö Museer

Box 406

201 24 Malmö

Tel: 040-34 10 00

Besöksadress: Malmöhusvägen

www.malmo.se/museer

Arbeten utförda 2002-2013

Kvarndala gård – Malmö Förskönings- och Planteringsförenings insatser gällande Kvarndala gård

Fastigheten Västra Klagstorp 11:70 i Malmö stad. Skåne län

Kulturavsenheten Rapport 2009:008

Författare: Carola Lund och Maria Johansson

Foto: Carola Lund och Maria Johansson

Grafisk form: Anders Gutehall

Sättning: Carola Lund och Maria Johansson

Omslagsbild: Boel Persson

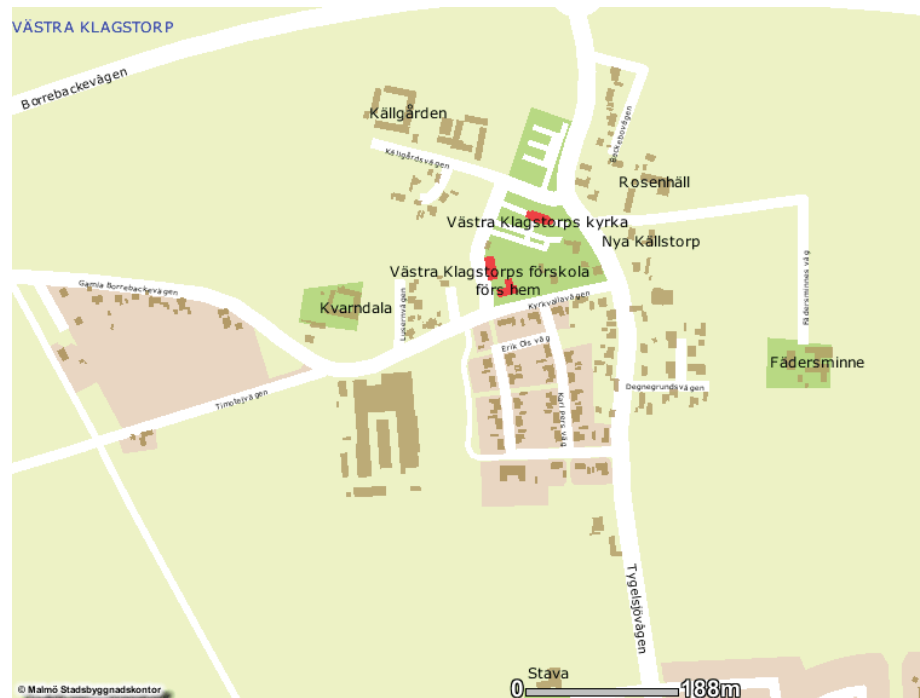
© Malmö Museer 2013

Innehåll

Tekniska och administrativa uppgifter	6
Inledning	7
Kvarndala gård	7
Isolering och inredning av vind i bostadslängorna	12
Murningsarbeten och reovering av yttervägg	12
Murningsarbeten, taktäckning samt ny skorsten	13
Nya snickerier samt plåt- och putsarbeten	13
Nya dörrar och golv	13
Arkeologisk undersökning vid flygelbyggnader	15
Återuppförande av rivna flyglar	16
Vårdplan för trädgård	18
Återförande av ursprunglig trädgård	19
Fortsatt reovering av trädgården	20
Möbler till föreläsningssalen	20
Referenser	21
Årets rapporter	22

Tekniska och administrativa uppgifter

Län: Skåne län
Kommun: Malmö stad
Ort: Malmö
Fastighet: Västra Klagstorp 11:70
Ägare: Kvarndala Kulturhistoriska förening



Figur 1. Karta visande Västra Klagstorp med Kvarndala gård centralt placerad i byn. (Malmö Stadsatlas)

Inledning

Malmö Museer har fått i uppdrag av Malmö Förskönings- och Planteringsförening att göra en sammanställning och dokumentation av föreningens insatser vad gäller kulturhistoriskt värdefull bebyggelse i Malmö. Huvuduppgiften är att rapportera det som gjorts, varför och av vem samt att dokumentera slutresultatet. Rapporteringen sker objektsvis där föreningen lämnat flera bidrag till samma objekt samt årsvis där enstaka bidrag lämnats. Framtida insatser kan därmed enkelt läggas till genom uppdatering av rapporterna.

En första rapport över föreningens bidrag till Kvarndala gård, skriven av Carola Lund, publicerades 2008 och redovisade arbeten utförda 2002-2007. Föreliggande rapport är en uppdatering, kompletterad med arbeten utförda fram till 2013. Uppdateringen är utförd av Maria Johansson.

Kvarndala gård har mellan åren 2002 och 2013 fått 11 bidrag från Malmö Förskönings- och Planteringsförening till en summa av drygt 1,8 miljoner kronor. Bidragen har varit koncentrerade till åtgärder gällande i ståndsställning av gården och trädgården. Även åtgärder som möjliggjort att föreningsverksamhet kan bedrivas på ett ändamålsenligt sätt har genomförts.

Beviljade bidrag till Kvarndala gård

Isolering och inredning av vind i bostadslängorna (2002)	60,000:-
Murningsarbete och renovering av yttervägg (2004)	100,000:-
Murningsarbete, taktäckning samt ny skorsten (2005)	150,000:-
Nya fönster samt plåt- och putsarbeten (2006)	100,000:-
Nya dörrar och golv (2007)	100,000:-
Vårdplan för trädgården (2007)	55,500:-
(Bidraget beviljat till Malmö Kulturmiljö (idag Malmö Museer))	
Arkeologisk undersökning (flygelbyggnader)	70,000:-
Återuppförande av rivna flyglar	1 000,000:-
Vårdplan för trädgården	50,000:-
Återförande av ursprunglig trädgård	46,000:-
Möbler till föreläsningssalen	93,200:-

Kvarndala gård

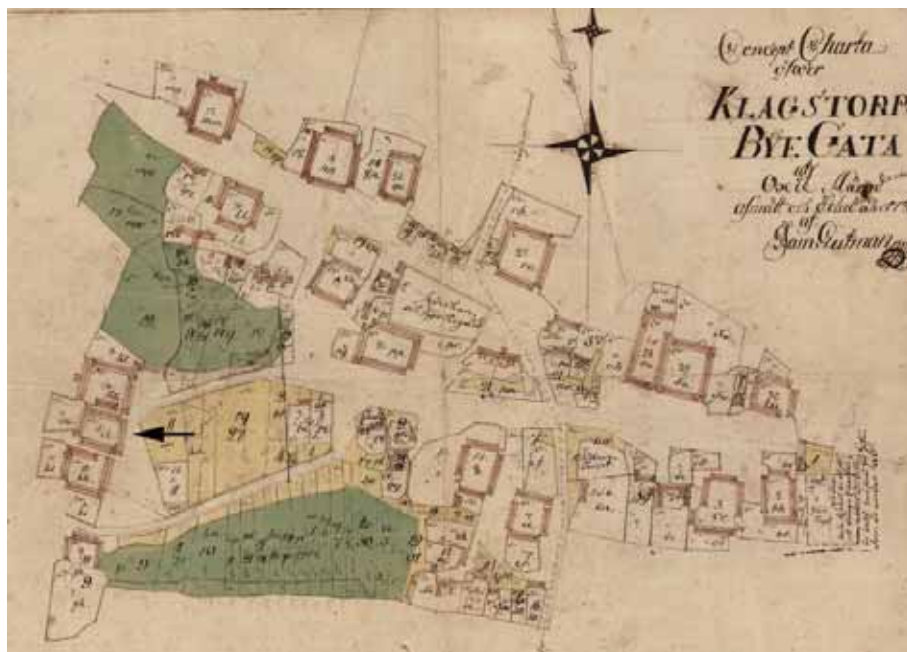
Kvarndala gård är en fyrlängad, helt kringbyggd gård som legat på samma plats sedan tiden före enskiftet. Den ligger inom ett område strax väster om Västra Klagstorps kyrka som utgör en unik bymiljö i Malmö, med tydliga anor från 16- och 1700-tal. Gårdens samband med det historiska landskapet förstärks bland annat genom deras direkta koppling till det öppna jordbrukslandskapet.

År 2000 testamenterades Kvarndala gård med mark och inventarier till Föreningen Klagshamns och Västra Klagstorps historia (numera Kvarndala Kulturhistoriska förening), av lantbrukare Gösta Mårtensson. Tanken var att den kulturhistoriska föreningen skulle arbeta med att sprida lokal och regional kunskap om gamla tider genom studiecirklar, utställningar och guidade visningar med gården som utgångspunkt. Gården relativt dåliga skick innebar dock att omfattande renoveringar krävdes. Ett ambitiöst renoveringsprogram, till stor del möjliggjort genom bidrag från Malmö Förskönings- och Planteringsförening, för att återställa gården som den såg ut vid 1900-talets början påbörjades. Alla insatser från kulturhistoriska föreningens sida är ideella och byggnadsantikvarier från Malmö Museer har

i möjligaste mån bidragit med expertkunskap i samband med ombyggnads- och renoveringsarbeten.

Gårdens historia

Kvarndala, gård nr. 11 i Västra Klagstorps socken, var en av fem gårdar som inte flyttades i samband med enskifte 1804. Den äldsta bevarade kartan där gården finns med är en storskifteskarta från 1788. Kvarndala låg då inkilad mellan gård 10 och 12 på de västra delarna av bytomten, och hade samma fyrhängade form som idag.

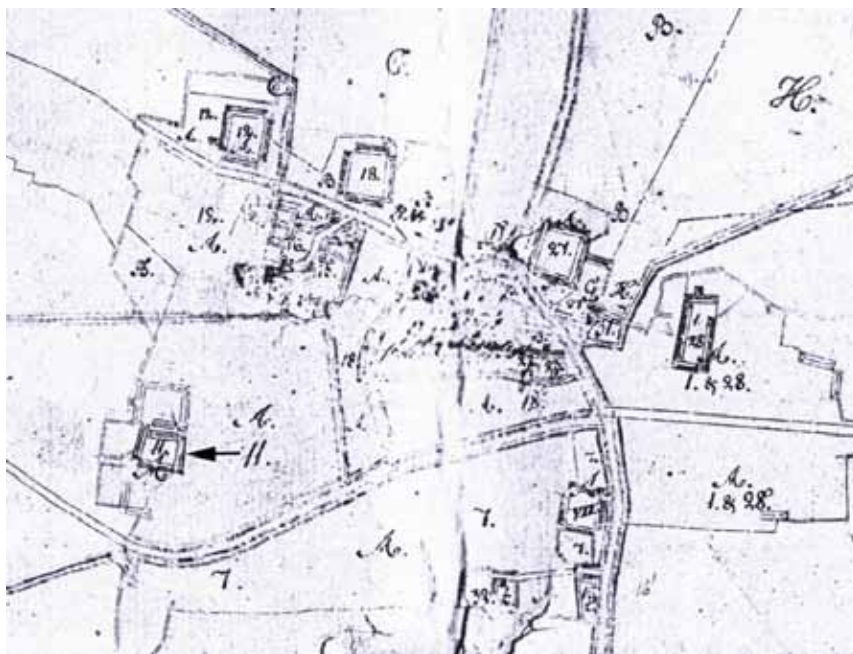


Figur 2. Storskifteskarta, Västra Klagstorps by, 1788. Kvarndala gård markerad med svart pil. (Lantmäteriet)

Årtal	Ägare
1699-1700	Nils Andersson och hustru Ingeborg Svendsdotter.
1728	Pär Svensson (-1733) och hustru Ingar Svendsdotter.
1742	Johan Hansson (-1744) och hustru Ingar Svendsdotter (sannolikt änka efter Pär Svensson).
1744	Micael Mårtensson (död 1755) och hustru Ingar Svendsdotter (sannolikt änka efter Pär Svensson och Johan Hansson).
1755	Jöns Nilsson Schrewelius, och hustru Kerstina Johansdotter (dotter till Johan Hansson).
1767 & 1775	Per Persson (1735-1794) och hustru Kerstina Andersdotter.

Tabell 1. Gårdens ägare under 1700-talet. (http://www.kvarndala.se/kvarnens_historia.html (080219))

På enskifteskartan från 1804 har Kvarndala gård samma utseende som på storskifteskartan, medan de flesta av byggnaderna tillhörande gårdarna 10 och 12 har försvunnit.



Figur 3. Enskifteskartan, Västra Klagstorps by, 1804. Kvarndala gård markerad med svart pil. (Lantmäteriet).

Drygt 100 år senare, på Häradskartan från 1912, visar Kvarndala gård på samma sätt som på de äldre kartorna medan samtlig bebyggelse på gårdslägena 10 och 12 har rivits. En jämförelse mellan häradskartan och ett nutida flygfotografi från 1998 visar också att inte mycket förändrats under 1900-talets gång.



Figur 5. Häradskartan, Västra Klagstorps by, 1912. Kvarndala gård markerad med svart pil. (Lantmäteriet).



Figur 4. Flygfoto som visar Kvarndala gård från 1998. (Malmö Stadsatlas)

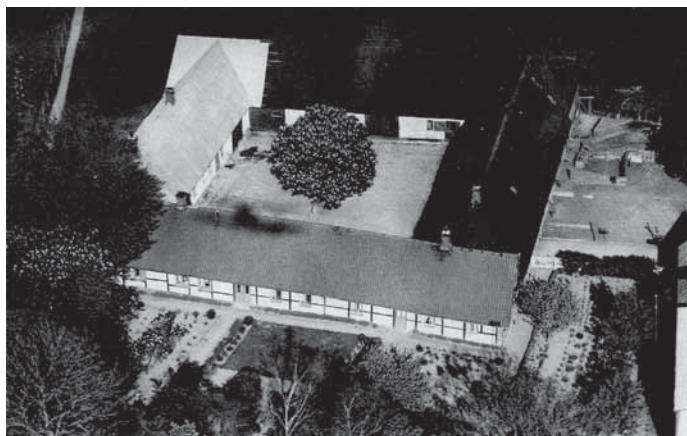
Årtal	Ägare
1804	Jöns Persson (- 1849) och hustru Kerstina Andersdotter (änka efter Per Persson).
1820	Jöns Persson överlämnade 1820 gården till sina styvsöner. Bröderna Anders Persson (1871-1858), Lars Persson (1783-1845) och Christen Persson (1788-1881) brukade gården tillsammans.
1865, 1869, 1877, 1884	Sven Christensen.
1887	Jeppa Christensen.
1891	Sven Kristensson.
1904 & 1907	Elof Jeppson.
1907 & 1924	Albert Knaust.
1924	Nils B. Mårtensson (- 1940).
1924	Gerda Mårtensson.
1975	Gösta och Knut Mårtensson.
1999	Gösta Mårtensson.
2000	Föreningen Klagshamn och Västra Klagstorps Historia.

Tabell 2. Gårdens ägare under 1800- och 1900-talen. (http://www.kvarndala.se/kvarnens_historia.html 080219)

Gårdens byggnader

Kvarndala gård är, som omnämnts ovan, en fyrlängad kringbyggd gård med rötter ner till tiden före byarnas uppluckring i samband med enskiftets genomförande. Detta betyder dock inte att de enskilda byggnaderna nödvändigtvis är uppförda på 1600- eller 1700-talet. Utifrån okulärbesiktning av gårdens byggnader, äldre kartmaterial och äldre fotografier kan konstateras att det troligen bara är delar av boningshuset som härrör från tiden före skiftet. Det gäller framförallt de norra delarna av byggnaden som uppvisar en större oregelbundenhet, äldre fönster, fönsterluckor och utsmyckning i trä. Dock har boningshusets västra och norra fasad vid tillfälle ”tilläggsisolerats” genom att det äldre korsvirket spikats på med brädor och fyllningsverket försetts med ytterligare ett putsskikt. Gårdens övriga byggnader bör ha tillkommit vid senare tillfällen, troligen under 1800-talets senare hälft, och då ersatt äldre uttjänta föregångare.

Gården är dock till sin struktur välbevarad och bebyggelseutvecklingen från tiden före enskiftet fram till 1950-talet är tydligt avläsbar. Dess volymer har till stor del bibehållits från tiden före skiftet, vilket bidrar till en genuin och ålderdomlig känsla. Gården med tillhörande trädgård har stor pedagogisk potential, och utgör en exklusiv representant för slättlandskapets agrarbyggelse från tiden före skiftesreformerna inom dagens Malmö.



Figur 6. Flygfoto från kring 1940. (Kvarndala kulturhistoriska förening)



Figur 7 och 8. Familjefoton tagna på Kvarndala gård under början av 1900-talet. (Kvarndala kulturhistoriska förening)

Isolering och inredning av vind i bostadslängorna

För att kunna visa delar av alla de föremål som ingår i föreningens samlingar inreddes vindarna i den norra och västra längan 2002. På det befintliga golvet påfördes 30 centimeter isolering och nytt golv lades in. Befintliga hanband fick kapas och flyttas upp för att få ståhöjd. Materialet av golvbjälklaget bekostades av Malmö Förskönings- och Planteringsförening och arbetet utfördes av medlemmar i föreningen.



Figur 9 och 10. Bror Olsson från Kvarndala kulturhistoriska förening visar föremålen på vinden i den norra längan.

Murningsarbeten och renovering av yttervägg

Den västra bostadslängans södra gavel uppvisade stora problem med bärrigheten. Av den anledningen plockades fasaden ner och återuppmurades med återanvänt tegel. Arbetet utfördes av Malmö Mur & Puts AB och bekostades av Malmö Förskönings- och Planteringsförening.



Figur 11 och 12. Den västra boningslängans gavel för renoveringen.

Murningsarbeten, taktäckning samt ny skorsten

Även den del av den södra fasaden som är belägen direkt väster om portgången fick demonteras. I samband med detta åtgärdades även taket. Taket belades med svart papp på trekantläkt och murstocken och skorstenen murades om. Taktäckningen utfördes av Icopal och murningsarbetena gjordes av Malmö Mur & Puts AB medan Skorstensteamet i Skåne Ab murade upp skorstenen.



Figur 13 och 14. Byggnaden väster om portgången före genomförda renoveringsarbeten.

Nya snickerier samt plåt- och putsarbeten

Byggnadskroppen direkt väster om portgången samt delar av den västra bostadslängan har försetts med nytillverkade träfönster efter äldre modell samt nya fönsterbleck. Fönstren och blecken håller på att målas med grön linoljefärg från Ottossons färgmakeri i Genarp. Även nya hängrännor i anslutning till det nylagda taket har monterats. Väggarna inne i lägenheten direkt väster om portgången har putsats. Fönstren tillverkades av Annegårds snickeri i Svedala, plåtarbetena gjordes av Lasse Hanssons plåtslageri Ab i Tygelsjö och putsarbetena gjorde Malmö Mur & Puts Ab. Malmö Förskönings- och Planteringsförening har bekostat merparten av dessa arbeten.

Nya dörrar och golv

År 2007 beviljades från Malmö Förskönings- och Planteringsförening ett bidrag på 100,000:- kronor. För dessa pengar har två nya ytterdörrar mot trädgården tillverkats av Rosqvist snickeri i Tygelsjö. De befintliga dörrarna har fungerat som förlaga efter det att sentida masonitskivor demonterats från dem. Dörrarna är inte monterade men levererade. Golvet i lägenheten direkt väster om portgången har inte lagts än.



Figur 15 och 16. Byggnaden väster om portgången efter genomförda renoveringsarbeten.



Figur 17 och 18. Den västra boningslängans trädgårdsfasad samt en av de två nytillverkade dörrarna.

Arkeologisk undersökning vid flygelbyggnader

År 2009 bidrog Malmö Forskönings- och Planteringsförening med 70 000 kr för en arkeologisk undersökning i samband med att två gårdsflyglar revs och återuppbyggdes. Markarbetet bevakades av arkeologienheten på Malmö Museer under sommaren 2009. Eftersom markåtgärderna omfattade en historiskt känd bytomt i Västra Klagstorp, registrerad som fornminne nr 18 i Västra Klagstorps socken, krävde Länsstyrelsen i Skåne län att en arkeologisk undersökning skulle göras. Markarbetena skulle beröra de gamla gårdarna Kvarndala gård och platsen för en gård (nr 10) som låg söder om Kvarndala innan enskiftet 1804. Tidigare arkeologiska undersökningar i området har resulterat i fynd av lämningar från vikingatid, medeltid och eftermedeltida gatehus.

Markarbetet genomfördes i tre etapper; schaktning av parkeringsplats söder om Kvarndala gård, VA-schaktning och schaktning av södra längan samt golvet i den östra längan. Vid parkeringsplatsen fann man ett tegelgolv och bredvid ett förmodat lergolv. Troligen var det lämningar från gård nr 10 som tidigare låg söder om Kvarndala gård.

VA-schaktet genomfördes i två steg, det första mellan gårdsplanen på Kvarndala och genom södra längan. I den andra etappen gjordes ett schakt mellan södra längan och en väg, ca 55 meter längre söderut. Det andra schaktet berörde även gård nr 10. De två schakten var tillsammans totalt 76 meter långt och resulterade i att man fann kulturlager. Bland annat fann man ett med gråbrun lerig humus med inslag av kolprickar, lerprickar och småsten, vilket kan tolkas som en äldre marknivå eller ett utjämningslager från tiden då gården byggdes. På gårdsplanen påträffades även en stor sten i schaktet vilken kan tolkas vara en lämning från en äldre byggnad som legat där, troligen har gården då varit något mindre än idag. Vid markarbetet och den arkeologiska undersökningen återfanns även lämningar efter diken, dock fann man inget efter norra eller södra längan på gård nr 10. I och med rivningen av södra längan schaktades ett betonggolv bort samt grundstenarna till den södra väggen i längan. Under betonggolvet fann man lerlager, delvis med humösa inblandning. Troligen har lerlagret och den humösa inblandningen utgjort ett lergolv och ett stampat jordgolv i längan under 1800-talet, eventuellt tidigare. Man kunde även konstatera stolphål i den östra delen av schaktet, troligen från ett långhus.

Återuppförande av rivna flyglar

År 2009 beslutades att Kvarndala gård skulle få ett bidrag på 1 000 000 kr av Malmö Förskönings- och Planteringsförening för att förnya delar av gårdens byggnader. Östra och södra längorna var i mycket dåligt skick och hotade att falla samman. Längorna innehöll gårdens gamla svin- och kostall var i dåligt skick att revs för att sedan återuppföras. För att verksamheten skulle kunna fortbestå, beslöt Malmö Förskönings- och Planteringsförening om ett relativt omfattande ekonomiskt stöd. Det var speciellt viktigt att gårdens speciella antikvariska värden kunde bibehållas men också att Kvarndala Kulturhistoriska Förening fick bra och ändamålsenliga lokaler för sin verksamhet. I princip fick de båda längorna demonteras och återuppbyggas varvid en del äldre detaljer återanvändes såsom tegel, gjutjärnsfönster, beslag och trädetaljer. Utvändigt är de nyuppförda längorna helt liks sitt ursprung men invändigt har interiören getts moderna och ändamålsenliga uttryck. Arbetet genomfördes 2009-2010 och byggnaden invigdes i maj 2010, samma år gjordes även utbetalningen.

Flygeln ritades av Sydark Konstruera AB i Malmö och byggdes av Er-Ho bygg AB i Löddeköpinge.



Figur 19. Östra flygeln 2013.



Figur 20. Södra flygeln 2013.

Vårdplan för trädgård

2008 bidrog Malmö Förskönings- och Planteringsförening med 50 000 kr för att upprätta en vård- och skötselplan för Kvarndala gårds trädgård. Arbetet genomfördes under växtsäsongen 2008 av Anna Andreasson, trädgårdsantikvarie på Malmö Kulturmiljö.

Eftersom gården inte nämnvärt förändrats sedan 1940-talet ville man renovera trädgården som den såg ut vid den tiden. Under arbetet kunde olika växter identifieras och arkeologiskt identifierbara fynd dokumenteras. Utifrån vad som hittades i trädgården, skapades en vård- och skötselplan för att därefter kunna renovera trädgården. Vårdplanen var det första steget i den planerade ”trestegsplanen” för trädgården; vård- och skötselplan, renovering och framtida arbete.

Till följd av vårdplanen startades en studiecirkel på Kvarndala gård för medlemmar i Kvarndala gårds kulturhistoriska förening. Syftet med studiecirkeln var att finna och utbilda en särskilt intresserad kärngrupp bland föreningsmedlemmarna som ville arbeta med trädgårdsrenoveringen och lära sig mer om trädgårdshistoria. På sikt skall gruppen bli självgående och fortsätta renoveringen och underhållet av trädgården (steg 2 och 3 i ”trestegsplanen”).



Figur 21. Malmö Kulturmiljö, Enheten för kulturmiljövård, rapport 2008:008.

Återförande av ursprunglig trädgård

2009 bidrog Malmö Förskönings och Planteringsförening med 46 000 kr till att återställa den ursprungliga trädgården på Kvarndala gård. Ledare av arbetet var trädgårdsarkeologen och trädgårdsantikvarien Anna Andréasson på Archaeo-Garden. För planteringsföreningens bidrag kunde redskap och extern experthjälp köpas in. Anna Andreassons arbete och planering samt bland annat stubbfräsning, trädsågning och grävarbete med maskin var de stora utgifterna under projektet. Det grundläggande arbetet genomfördes dock främst ideellt av trädgårdsgruppen i Kvarndala gårds kulturhistoriska förening.

Arbetet följde vårdplanen för trädgården som utarbetades 2008. Renoveringen var det andra steget i trädgårdsrenoveringens ”trestegsplan”; vård- och skötselplan, renoveringsarbete och framtidsarbete.

Trädgården, som inte nämnvärt förändrats sedan 1940-talet, hade ett ovanligt omfattande bevarat växtmaterial. Renoveringsarbetet började med att ogräs togs bort och den grundläggande formen och strukturen (gångar, stenrader, stenlagda ytor, kantväxter, häckar, murar etc.) togs fram. I köksträdgården togs döda almar bort, växternas placering dokumenterades och trädgårdsstrukturen togs fram. Även en liten redskapsbod byggdes på platsen för ett tidigare dass. Boden byggdes med samma material, utformning och färg som det gamla dasset och dassets tegelgolv frampreparerades. Detta golv finns bevarat under redskapsbodens nuvarande golv..



Figur 22. Södra delen av trädgården 2013.



Figur 23. Trädgården sedd från söder, 2013.

Fortsatt renovering av trädgården

2010 beviljade Malmö Förskönings- och Planteringsförening bidrag med 50 000 kr för att fortsätta arbetet med att renovera trädgården på Kvarndala samt att säkra dess framtid. Bidraget ska utbetalas efter slutdatum som är den 1 juni 2013. Dessa arbeten besiktigades av Malmö Museer i juni och godkändes.

Möbler till föreläsningssalen

2010 bidrog Malmö förskönings- och planteringsförening med 93 200 kr för inköp av nya möbler till föreläsningssalen i den östra flygelbyggnaden. För att kunna utnyttja lokalerna som används för Kvarndala kulturhistoriska förenings egna aktiviteter samt för uthyrning, behövdes bord och stolar vilket köptes in från Kinnarps. Val av möbler gjorde i samarbete med inredningsarkitekt Eva Bergfelt.



Figur 24. Stolar och bord i föreläsningssalen.

Referenser

Opublicerat material

Kvarndala gård – Vårdplan 010418. Bengt Jacobson, Bygg-A.

Arkiv

Kvarndala Kulturhistoriska förenings fotoarkiv.
Lantmäteriet.

Internet

http://www.kvarndala.se/kvarnens_historia.html

Informanter

Jan Bergfeldt, Malmö Förskönings- och Planteringsförening
Anita Nilsson, Kvarndala Kulturhistoriska förening
Bror Olsson, Kvarndala Kulturhistoriska förening

Årets rapporter

Lista över utgivna rapporter inom Malmö Museers rapportserie
Kulturavsenheten Rapport:

Kulturavsenheten Rapport 2013:001

Maria Johansson och Anders Reisnert

Byggnadsdokumentation. Stinshuset – dokumentation inför flyttning av byggnad. Fastigheten Hamnen 21:147 i Malmö stad, Skåne län.

Kulturavsenheten Rapport 2013:002

Lina Bjermqvist och Helena Nilsson

Antikvarisk rapport. Limhamns kapellkrematorium - Byte av plåtmaterial på tak. Malmö kyrkogårdsförvaltning, Limhamns socken i Malmö stad, Skåne län.

Kulturavsenheten Rapport 2013:003

Lina Bjermqvist

Antikvarisk rapport. Västra Skrävlinge kyrka – Invändig restaurering. Malmö kyrkliga samfällighet, Västra Skrävlinge socken i Malmö stad, Skåne län.

Kulturavsenheten Rapport 2013:004

Maria Johansson och Olga Schlyter

Byggnadsantikvarisk utredning. Kronetorps gård – Dokumentation och riktlinjer inför detaljplan. Fastigheten Kronetorp 1:1 i Burlövs kommun, Skåne län.

Kulturavsenheten Rapport 2013:005

Olga Schlyter

Byggnadsantikvarisk utredning. Sege Park – Fd Malmö östra sjukhus. Fastigheten Östra sjukhuset 2 i Malmö stad, Skåne län.

Kulturavsenheten Rapport 2013:006

Lina Bjermqvist

Antikvarisk rapport. Sankt Andreas kyrka – Ombyggnadsarbeten. Malmö kyrkliga samfällighet, Malmö socken i Malmö stad, Skåne län.

Kulturavsenheten Rapport 2013:007

Lina Bjermqvist

Antikvarisk rapport. Oxie kyrka – Byte av läktarorgel. Malmö kyrkliga samfällighet, Oxie socken i Malmö kommun, Skåne län.

Kulturavsenheten Rapport 2013:008

Carola Lund och Maria Johansson

Arbeten utförda 2002-2013. Kvarndala gård – Malmö Förskönings- och Planteringsförenings insatser gällande Kvarndala gård Fastigheten Västra Klagstorp 11:70 i Malmö stad, Skåne län.